

SÜT SEKTÖRÜNE BAKIŞ

“Üretici , sanayinin dikte ettiği fiyatla karşı karşıya.”

Türkiye Damızlık Sığır Yetiştiricileri Merkez Birliği 55 ilde kurulmuş İl Birliklerinin üst örgütüdür. Üyeler, 5 başın üstünde saf ırk ineğe sahip damızlık sığır işletmeleridir. Hem süt hem damızlık üretimi ile ülke ekonomisinde önemli bir yere sahip orta ölçekli hayvancılık işletmeleri olarak, süt sektöründeki tüm gelişmeler Birliğimizi yakından ilgilendirmektedir. Örgütlü yetiştiricinin temsilcisi olarak süt sektörü hakkında farklı bir bakış açısı sunmak ve konuyu daha kapsamlı tutarak tartışılmasına katkı sağlayacağını düşündüğümüz bazı bilgiler aşağıda sunulmuştur.

1. Yaklaşık 10 milyon ton süt üretilen Türkiye, süt üretimi bakımından Dünya'nın 18. ülkesidir.
2. Özellikle gündemden hiç düşmeyen bir konu Türkiye'de süt fiyatlarının yüksek olduğu yönündedir ve biz de Türk tüketicisinin sütü pahalıya tükettiği ifadesine katılıyoruz. Süt fiyatları denildiğinde iki fiyat akla gelir. Bunlardan biri tüketicinin ödediği fiyat, diğer bir ifadeyle paketli süt, yoğurt vb. için ödenen fiyat, diğeri de sanayicilerin üreticiye çiğ süt karşılığı ödedikleri fiyattır. Türkiye'de 2004 yılı ortalama çiğ süt fiyatı 437.282 TL yani 0.25 €dur. 2004 yılı AB çiğ süt fiyat ortalaması 0,29 €dur. Aynı dönemlerde ABD ortalaması ise 0,31 €dur.
3. Ek olarak, Türkiye'de Ocak ayı çiğ süt fiyatları, 0,35-0,53 YTL (26 €)¹ arasında değişirken dayanıklı süt fiyatları 1,10-1,79 YTL arasında değişmektedir. Bu rakamlara bakıldığında Türkiye'de 1'e alınan çiğ sütün dayanıklı süte dönüştürüldüğünde 3-3.5'e satıldığı anlaşılmaktadır. Bu değerler diğer ülkelerde aynı ölçüde yüksek değildir. Örneğin AB'nin önemli süt üreticilerinden olan Almanya'da Ocak 2005'de çiğ süt fiyatı yaklaşık 0,28 €ve dayanıklı sütün market fiyatı ise 0,50 €ortalamaya sahiptir. Rakamlardan da anlaşıldığı üzere 1'e alınan çiğ sütün dayanıklı süt olarak satıldığında market fiyatı 1.8'dir. Bunlara ek olarak, devletin sanayiye sattığı süt için üreticilere verdiği süt teşvik primi miktarı kadar çiğ süt fiyatları düşürülmekte ve bu teşvik sanayii tarafından fazlasıyla geri alınmaktadır. Üstelik bu değerler bir kez daha **verimsizliğin sadece üretimde değil, işlemede de aranması gerektiğini** önümüze çıkartmaktadır.

¹ TCMB Ocak ayı ortalaması 1 Euro 1,77874 YTL olarak verilmiştir.

4. Süt fiyatları ve üreticinin durumu irdelenecek ise, fiyat ve masraflar bir arada ele alınmalıdır. Olaya bu şekilde yaklaşıldığında süt üreticisi için, kritik olan husus yem fiyatının süt fiyatına oranıdır. Dünyada bu değer 2 civarında olması istenir. Türkiye’de 2000 yılından günümüze bu değer 1 civarında seyretmektedir. Yani üretici 1 kg süt sattığında, ancak 1 kg yem alabilmektedir.
5. Son günlerde sektörde büyük bir kriz yaşanmaktadır. Süt işleyicileri, arzın talepten fazla olduğu gerekçesiyle birçok yerde süt alımlarını kısmış ve son ihalelerde üretici fiyatları ülke genelinde 70 YKRŞ düşürülmüştür. Birkaç ay öncesine kadar yeterli süt üretilmediğinden şikayet ederek sık sık ithalatı gündeme getiren bazı kesimlerin bugünkü uygulaması ise akıllarda soru işaretleri bırakmaktadır. Üstelik ithalat söylemleri halen devam etmekte ve gerekçe olarak süt üretiminin yetersizliği ve sanayinin işleyecek süt bulamaması gösterilmektedir. Bir yandan üretimi artırmaya yönelik hedefler belirlenirken diğer yandan 500 tonluk bir artışın kriz yarattığı bugünlerde üretici zor durumdadır. **Kısa vadeli sorunları çözmeye yönelik acilen Süt Konseyi’nin gerçek sanayii temsilcileriyle ve daha önce belirlenmiş üyeleriyle sayın Bakanımız başkanlığında toplanmasını gerekli görmekteyiz.**
6. Durum böyleyken sanayicinin de kendi verimsizliğini üreticiye mal etmemesi ve üreticiden beklenen AB standartlarında üretime kendisi de katılmalıdır. Keza Avrupa Birliği’nin 15 üyesinde sanayide işlenen süt oranı 2002 rakamlarında %94,6, yeni üye olan 10 ülkenin oranı ise %70,3’tür. Ülkemizde ise mevcut üretimin ancak %20’sini işlenebilmektedir. Sektör temsilcilerinin ortaklaşa hazırladıkları bir raporda süt sanayinin kapasite kullanım oranları verilmiştir. Bu bilgilerden, 1996 yılında tüm ürünler için kapasite kullanım oranı ortalamasının %29 olduğu görülmektedir.² Ancak %30 kapasite ile çalışan bir sanayinin hala üreticilerin kahvede oturarak üretim yaptığını savunmasını ise ne yazık ki sanayinin üreticiye karşı art niyetli bir yaklaşımda olduğunu göstermektedir. Her platformda üreticiye karşı söylemlerini dile getiren **sanayicilerle işbirliği içinde çalışma girişimlerimiz** ise bu sebeplerle gerçekleşmemektedir.

² Süt ve Süt Ürünleri Sanayii Alt Komisyon Raporu, Gıda Sanayii Özel İhtisas Komisyonu Raporu, Sekizinci Beş Yıllık Kalkınma Planı, DPT, 2001, s.15

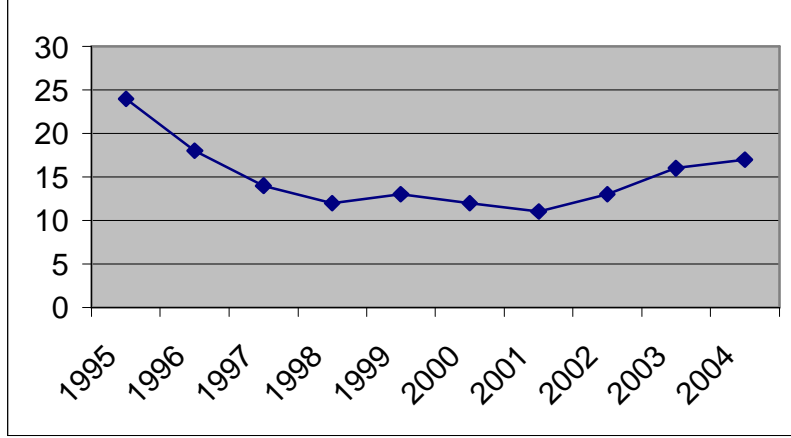
7. Tüm dünyada çeşitli müdahalelerle süt piyasalarında istikrar sağlanıyor ve üreticiye de en az diğer sektör kesimleri kadar etkin rol veriliyor. Günümüzde hayvancılığı gelişmiş ülkelerdeki örnekleri gibi Türkiye’de de üreticinin fiyat regülasyonu sağlamak üzere bir kısım ürünü işleme ülkemiz hayvancılığı için de kaçınılmaz bir gereklilik haline gelmiştir. Bugün Türk üreticisi hala sanayinin karşısında yalnız bırakılmakta ve sanayinin kendi arasındaki rekabetin olumsuzlukları da üreticiye yansıtılmaktadır. Kaldı ki süt piyasası düzenlendiği ve fiyatlar istikrarlı seyrettiği takdirde, üretici işletmesini büyütmek ve kaliteyi artırmak için yatırım yapacaktır. Süt üretiminin ekonomik yönü arka plana atılmamalı ve bir sektöre yatırım yapmadan önce sektörel istikrarın ne denli önem taşıdığını unutmamak gerekir.
8. AB (15) ülkelerinde işletme başına inek sayısı 2001 yılı için 29,4 baştır. Bu değer, AB ülkelerinde 8 ile 63 arasında değişmektedir. Yalnız ABD, Avustralya ve Yeni Zelanda’da işletme başına inek sayısı sırasıyla 111, 233 ve 271 baştır. Bu ülkelerin coğrafi ve sosyo-ekonomik gerçeklerinden kaynaklanan bu sonuç bir gelişme sayılmamalıdır. Nitekim bu ülkelerde inek başına süt verimi aynı sırayla 8500, 5190 ve 3700 kg civarındadır. Bir başka ifadeyle, ülkeler arasında ortalama sürü büyüklüğü en yüksek olan ülkenin ortalama süt verimi en düşüktür. Türkiye’de kayıtlı sürülerin ortalama süt verimi Yeni Zelanda ortalamasından 2000 kg daha fazladır. Kaldı ki üyesi olmayı beklediğimiz AB’nde 2003 Ortak Tarım Politikası Reformu kapsamında çevreyi ve hayvan refahını olumsuz etkilediği gerekçesiyle birim alana düşen hayvan sayısının sınırlanması yönünde kararlar alınmıştır. Bir başka ifadeyle sürü büyüklüğü işletmenin arazi büyüklüğü ile ilişkilendirilmektedir.
9. Sanayici küçük işletmelerden süt almaktan yakınmakta ve bunun yerine büyük işletmelerin kurulmasını talep etmektedir. Eğer sorun gerçekten toplu süte ulaşmak ise sanayicinin süt toplama işini birlikler, kooperatifler vb organizasyonlar aracılığıyla yürütme çabasında olması beklenir. Böyle düşünenler çözüme katkı sağlayacak muhataplar bulmakta zorlanmayacaklardır. Hem en az beş ineği olanlarca kurulan il birlikleri hem de kooperatif vb üretici örgütleri, sanayici ile yan yana çalışabilmektedirler. Kısaca Türkiye’nin şimdiki koşulları gereği büyük bölümü küçük ve orta ölçekli işletmelerde gerçekleştirilen üretimin tüketiciye uygun koşullarda ulaşması için gereken gayret gösterilmektedir.

10. Türkiye’de işletmelerin küçük ölçekli olmasının yanısıra, verimsiz olduğundan da sık sık yakınılmaktadır. Fakat neden halen üretilen 10 milyon ton sütün sadece %20’si işlenmektedir sorusu da ortadadır? Avrupa Birliği’nin 15 üyesinde sanayide işlenen süt oranı 2002 rakamlarında %94,6, yeni üye olan 10 ülkenin oranı ise %70.3’tür.
11. Süt sanayiinin 25 milyon ton sütü üretecek kapasiteye çıkacağını varsaysak dahi, Türkiye’de 1’e 3 – 3,5 olan çiğ – pastörize süt fiyat paritesi ile bu süt tüketicinin alım gücü artırılmadan nasıl satılabilecektir?
12. Sektör temsilcilerinin ortaklaşa hazırladıkları bir raporda süt sanayiinin kapasite kullanım oranları verilmiştir. Bu bilgilerden, 1996 yılında en yüksek kapasite kullanım oranının %60,4 ile sterilize süt üretiminde olduğunu ve tüm ürünler için kapasite kullanım oranı ortalamasının %29 olduğu görülmektedir.³ Durum böyle olduğu halde son zamanlarda Türkiye’de 2013 yılına kadar 25 milyon ton süt üretilmesi gerektiğini savunan kesimlere rastlanmaktadır. Acaba mevcut üretimin bile %20’sini işleyen bir sanayii ile bu kadar süt sokakta mı satılacaktır.
13. Süt sanayiinin 25 milyon ton sütü üretecek kapasiteye çıkacağını varsaysak dahi, Türkiye’de 1’e 3 – 3,5 olan çiğ – pastörize süt fiyat paritesi ile bu süt tüketicinin alım gücü artırılmadan nasıl satılabilecektir?
14. Yetiştirici Birlikleri’nin yürütmekte olduğu soykütüğü sistemine dahil işletmelerin büyüklüklerinin özellikle ithalatçı politikaların yoğun olarak uygulandığı yıllarda artmadığı ancak 2000’li yıllarda artmakta olduğu görülmektedir. Bu da göstermektedir ki, arz talep dengesinin suni olarak dengelenmeye çalışıldığı dönemlerde dengesizlik baş göstermiş ve hedeflenen artışa ulaşamamanın yanısıra başlangıçtaki durum bile arzu edilir bir hal almıştır. Bazı kesimlerin Uruguay’dan damızlık süt sığırları ithal etmek istedikleri bilinmektedir. Ülkemizde kayıtlı sığır sürüsü ülke içi damızlık talebini karşılayabilecek potansiyeldeyken, neden mera hayvancılığına dayalı, uluslararası hayvan kayıt komitesi ICAR’a dahi üye olmamış ve inek başına ortalama süt verimi FAO istatistiklerinde 1700 kg civarında olan bir ülkeden **damızlık süt sığırları** ithal etmek istedikleri ülke çıkarları dışında bir niyetleri olduklarını düşündürmektedir. Bu ithal hayvanları ülke içi

³ Süt ve Süt Ürünleri Sanayii Alt Komisyon Raporu, Gıda Sanayii Özel İhtisas Komisyonu Raporu, Sekizinci Beş Yıllık Kalkınma Planı, DPT, 2001, s.15

kayıtlı sürü ortalama süt verimi 5600 kg iken nasıl damızlık adı altında ithal etmeyi planladıkları da anlaşılammaktadır.

Çizelge 1: Soykütüğüne kayıtlı işletmelerin yıllar itibariyle hayvan sayısındaki değişimi



Kaynak: Türkiye Damızlık Sığır Yetiştiricileri Merkez Birliği⁴

15. Süt üretimi, oldukça zahmetli ve zor bir iştir. Elde edilen ürünün depolanma imkanı sınırlı, bozulma hızı da oldukça yüksektir. Böyle bir ürünü üreterek geçimlerini sağlayan insanların, bir yandan girdi temin edenlerin diğer yandan da süt sanayicilerinin ve ne yazık ki sık sık gündeme getirilen ithalat söylentilerinin baskısı altında zor günler yaşadıklarını kamuoyunun bilmesini isteriz.

Mehmet Sedat GÜNGÖR

Yönetim Kurulu Başkanı

TÜRKİYE DAMIZLIK SIĞIR YETİŞTİRİCİLERİ MERKEZ BİRLİĞİ

⁴ Hesaplamalara Devlet İşletmeleri, Kooperatifler ve Enstitüler dahil edilmemiştir.